



ACTEURS ÉCONOMIQUES

SALON DU MADE IN FRANCE

UN STAND BIEN EN VUE POUR LA DRÔME

PARIS

POUR SA TROISIÈME PARTICIPATION AU SALON DU MADE IN FRANCE (18-19-20 NOVEMBRE 2016), LE DÉPARTEMENT DE LA DRÔME AVAIT INVITÉ 17 ENTREPRISES DU DÉPARTEMENT SUR SON STAND DE 132 M². CETTE ANNÉE ENCORE, L'EMPLACEMENT ÉTAIT TRÈS BIEN CHOISI: "PILE" ENTRE LES DEUX ALLÉES CENTRALES, DANS LE PREMIER QUART DU SALON, LEQUEL ACCUEILLAIT 450 EXPOSANTS CONTRE 400 L'AN DERNIER.



La Drôme était bien représentée par le stand de la collectivité (Conseil départemental de la Drôme, photo de gauche) mais aussi par d'autres entreprises venues à titre individuel comme 1083 (confection de jeans - Romans) qui s'est associée à Lafuma (mobiliers outdoor - Laveyron) pour "designer" le siège Pop Up 26 (en haut à droite) ou encore comme Kapt, entreprise novatrice spécialisée dans les usages numériques qui présentait son application dénommée kookooning, qui permet de réserver un hébergement en ligne depuis son smartphone par exemple (photo ci-dessus).



MIF Expo est le plus grand rassemblement de producteurs de produits Made in France. Ce salon est non seulement une vitrine des savoir-faire issus de toute la France, mais il est aussi un baromètre de la citoyenneté des consommateurs. Depuis sa première édition en 2012, le salon du Made In France accueille chaque année un nombre croissant d'exposants (en 2012, ils étaient 85, en 2015 ils étaient 400, cette année ils étaient 450) et de visiteurs (15000 en 2012, 40000 en 2015, 55000 estimés en 2016). Les critères de son succès ? La disparité des exposants, allant de la TPE artisanale au grand groupe international (Intermarché, Saint James...), la diversité des secteurs qui portent tous le Made in France en écharpe

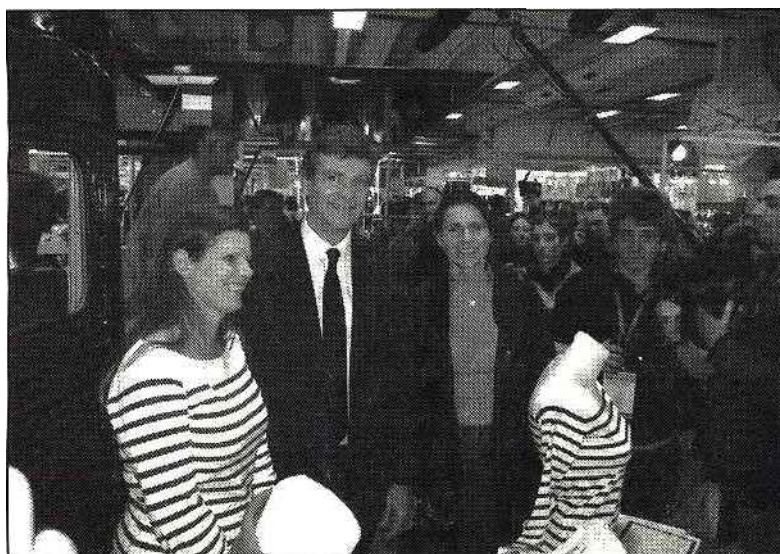
tels le prêt-à-porter, la cosmétique, l'agroalimentaire, la filière cuir, l'ameublement, le loisir, l'automobile, le bien-être, les accessoires & bijoux...

Enrichi chaque année de nouveautés, le salon MIF Expo 2016 était agrémenté d'un espace Rencontre & Débats, d'un espace Innovations, et d'un Corner Fashion Tech. Arnaud Montebourg, ex-ministre PS du Redressement Productif et du Numérique (mai 2012-août 2014), l'un des tout premiers et fervent soutien au concept MIF Expo, est intervenu lors d'une table ronde le jour de l'ouverture du salon vendredi 18 novembre, sur le Deuil Industriel. *"Il faut rebâtir d'urgence les outils industriels productifs, changer l'image négative de l'industrie, s'ou-*

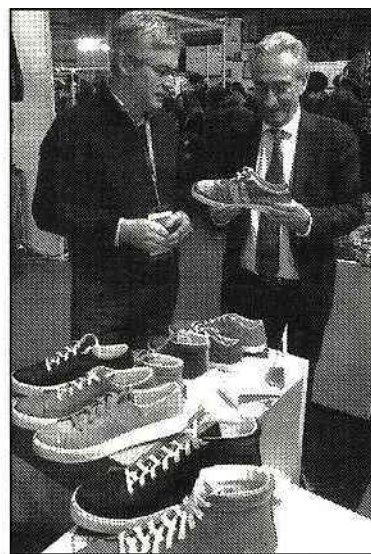
vrir à l'ère du numérique. La bataille est d'abord dans les têtes, elle est culturelle", martèle l'ancien ministre.

Un emplacement bien central pour le Département de la Drôme

Agir en profondeur sur les mentalités des scolaires mais aussi de leurs parents : une volonté déclinée dans les régions et les départements par les défenseurs de l'industrie locaux (branches, syndicats, élus, dirigeants...). Défendre l'industrie qui privilégie le Made in France : une mission vertueuse partagée par l'ensemble des parties prenantes au nombre desquelles figurent les institutions publiques telles le Conseil départemental de la Drôme. MIF



Fidèle au poste, Arnaud Montebourg, accompagné d'Aurélié Filipetti sa compagne, ne pouvait faire le tour des stands sans marquer un arrêt aux marinières made in France.



Le président du Département Patrick Labaune était présent au MIF le samedi.



Expo offre pour le Département, l'occasion de "valoriser les savoir-faire, les produits innovants et les entreprises emblématiques du département" twittait le président Patrick Labaune, lors de sa visite samedi 19 aux 17 entreprises* présentes sur le stand départemental, ainsi qu'aux autres entreprises du département venues en "candidat(els libres" (Vêtements Joyeux, Lafuma, 1083, Kapt, Too Easy, Second Guide, Profil, Aouro).

Pour sa 3^{ème} participation le Département de la Drôme n'a pas eu à se plaindre de son emplacement, idéalement situé, quasiment au centre du salon. Un emplacement qui a d'ailleurs profité aussi aux autres entreprises (1083, Lafuma, Vêtements Joyeux, Profil) toutes

situées dans un périmètre proche du stand central. Tellement central qu'il en était incontournable au regard de la fréquentation du public et des personnalités politiques en visite (Marine Le Pen, Nathalie Kosciusko Morizet, Nicolas Dupont Aignan, Arnaud Montebourg, Aurélie Filippetti...).

Corinne Legros

* Les 17 entreprises: Bulles et Formules, Entreaute, Archer, Escarcelle, Les P'tites Cousines, Laboratoires Bimont, Le Tiroir au Chocolat, Les Créa de Flo, Bijoux Ose, Milémil, Nougat Chabert et Guillot, Aimelys, Insoft, Manufêtes, Florence Faugier, Odyz, Cosmétique Paysanne.



Le département de l'Ardèche était également représenté par Méhari Loisirs (photo) du Pouzin, Ardelaine de Saint Pierreville, et N°7 de Roiffieux.